



**КОМИТЕТ ИМУЩЕСТВЕННЫХ ОТНОШЕНИЙ
АДМИНИСТРАЦИИ ПЕРМСКОГО МУНИЦИПАЛЬНОГО РАЙОНА**

РАСПОРЯЖЕНИЕ

08.09.2022

№ 3758

**Об установлении публичного
сервитута на часть земельных
участков**

В соответствии со ст. 23, гл. V.7 Земельного кодекса Российской Федерации, Федеральным законом от 25.10.2001 № 137-ФЗ «О введении в действие Земельного кодекса Российской Федерации», пп. 3.7.5 п. 3.7 разд. 3 Положения о комитете имущественных отношений администрации Пермского муниципального района, утвержденного решением Земского Собрания Пермского муниципального района Пермского края от 22.12.2016 № 178, на основании ходатайства открытого акционерного общества «Межрегиональная распределительная сетевая компания Урала» (ИНН 6671163413, ОГРН 1056604000970) (далее - ОАО «МРСК Урала») от 29.07.2022 № 6962:

1. Установить в интересах ОАО «МРСК Урала» публичный сервитут общей площадью 86 кв.м., на часть следующих земельных участков:

- с кадастровым номером 59:32:3660004:922, расположенный по адресу: Пермский край, р-н Пермский, с.п. Фроловское, д Канабеково, кв-л Лесной, ул Березовая, з/у 38;

- с кадастровым номером 59:32:3660004:1148, расположенный по адресу: Пермский край, Пермский район, Фроловское с/п, в 0,277 км севернее д.Канабеково;

- с кадастровым номером 59:32:3660004:1173, расположенный по адресу: Пермский край, Пермский район, Фроловское с/п, в 0,001 км севернее д.Канабеково.

Цель: Для размещения объекта электросетевого хозяйства «Строительство ВЛ 0,4 кВ с установкой ПУ для электроснабжения деревни Канабеково (4500065567)».

Срок: 49 лет.

2. Утвердить границы публичного сервитута земельных участков, указанных в п. 1 настоящего распоряжения, согласно прилагаемой схеме расположения границ публичного сервитута.

3. Срок, в течение которого использование указанных в п. 1 настоящего распоряжения земельных участков в соответствии с их разрешенным

использованием будет невозможно или существенно затруднено в связи с осуществлением сервитута – не позднее чем 3 (три) месяца после завершения строительства.

4. Порядок установления зон с особыми условиями использования территорий и содержание ограничений прав на земельные участки в границах таких зон установлен Постановлением Правительства РФ от 24.02.2009 № 160 «О порядке установления охранных зон объектов электросетевого хозяйства и особых условий использования земельных участков, расположенных в границах таких зон».

5. Плата за публичный сервитут устанавливается в соответствии с Федеральным законом от 29.07.1998 № 135-ФЗ (ред. от 31.07.2020) «Об оценочной деятельности в Российской Федерации» и методическими рекомендациями, утверждёнными приказом Минэкономразвития России от 04.06.2019 № 321.

6. Комитету имущественных отношений администрации Пермского муниципального района в течение 5 рабочих дней со дня подписания настоящего распоряжения:

6.1. Направить настоящее распоряжение правообладателям земельных участков, указанных в п. 1 распоряжения;

6.2. Направить настоящее распоряжение в Управление Федеральной службы государственной регистрации, кадастра и картографии по Пермскому краю;

6.3. Направить настоящее распоряжение в ОАО «МРСК Урала», а также сведения о лицах, являющихся правообладателями земельных участков, сведения о лицах, подавших заявления об учете их прав (обременений прав) на земельные участки, способах связи с ними, копии документов, подтверждающих права указанных лиц на земельные участки;

6.4. Направить в администрацию Фроловского сельского поселения и Лобановского сельского поселения настоящее распоряжение для опубликования в порядке, установленном для официального опубликования (обнародования) муниципальных правовых актов уставом поселения.

7. Разместить настоящее распоряжение на сайте Пермского муниципального района www.permraion.ru.

8. Настоящее распоряжение вступает в силу со дня его подписания.

9. Контроль исполнения распоряжения оставляю за собой.

Председатель комитета



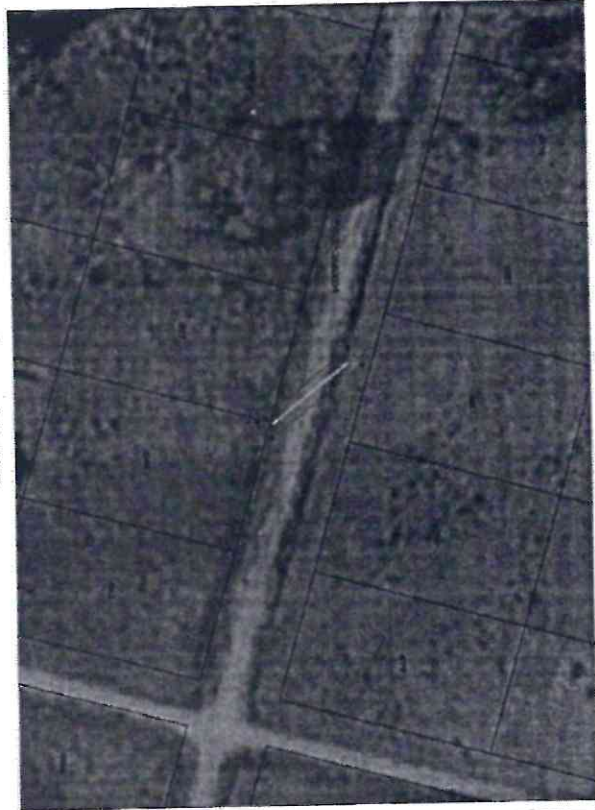
Д.В. Ракицкий

Приложение № 1
к распоряжению
комитета имущественных
отношений администрации
Пермского муниципального района
от 08.09.2022 № 3758

Схема расположения границ публичного сервитута

Объект: "Строительный ВЛ 0,4 кВ с уполнойкой ПУ для электрооборудования врезки Канобово (4500065567)"
 Местоположение: Российская Федерация, Пермский край, Пермский район, Орловское с/п. в 0,001 км севернее в.Канобово
 Площадь земель или части земельных участков, кадастр. № №: 86
 Категория земель: земли сельскохозяйственного назначения
 Вид разрешенного использования: —

Обозначение характерных точек границ	Координаты		Метод определения координат и способа измерения поверхности полюсов	Плщадь, кв.м
	X	Y		
1	510490,43	2255029,92	Метод спутниковых геодезических измерений	86
2	510507,22	2255016,32		
3	510509,74	2255019,43		
4	510492,95	2255033,03		
1	510490,43	2255029,92	(определений) 0,1	



Масштаб 1:1000

- Условные обозначения**
- 1 — граница сервитута
 - 2 — граница кадастрового квартала
 - 59:32:522101 — номер земельного участка в кадастровом квартале
 - 1553 — граница существующих земельных участков
 - граница кадастрового квартала
 - проектное местоположение инженерного сооружения

